

Утверждено решением Коллегии
СПБ РОО «ОДС «ЭКСТРЕМУМ»

Протокол № 5 от 15.07.2011, с изменениями от
8.11.2012, Протокол № 46, 10.10.2014, Протокол № 159
07.11.2018, Протокол № 490, 06.11.2020, протокол № 716

Положение об общественном аварийно-спасательном формировании Поисково-спасательный отряд «Экстремум» (Редакция от 06.11.2020)

Поисково-спасательный отряд «Экстремум» (далее – ПСО) - общественное аварийно-спасательное формирование (далее ОАСФ) – самостоятельное структурное подразделение **Санкт-Петербургской региональной общественной организации «Объединение добровольных спасателей «Экстремум»**, предназначенное для проведения аварийно-спасательных работ, в основной состав которого входят подготовленные и аттестованные спасатели, оснащенные специальной техникой, оборудованием, снаряжением, инструментами и материалами.

1. Основные задачи ПСО

1. Поддержание органов управления, сил и средств в постоянной готовности к выдвигению в зоны чрезвычайных ситуаций, проведению работ по ликвидации чрезвычайных ситуаций, участию в тушении и профилактике пожаров;
2. Контроль за готовностью обслуживаемых объектов и территорий к проведению на них работ по ликвидации чрезвычайных ситуаций;
3. Ликвидация чрезвычайных ситуаций на обслуживаемых объектах или территориях;
4. Организация и проведение аварийно-спасательных, первоочередных аварийных работ (на проведение которых аттестован ПСО) в чрезвычайных ситуациях (далее также ЧС) природного и техногенного характера;
5. Сбор информации, ее анализ и обработка, оценка реальной обстановки, определение объема, характера и оптимальных вариантов ведения аварийно-спасательных работ, принятие решений, разработка графика работ;
6. Оказание пострадавшим своевременной помощи при ликвидации последствий чрезвычайных ситуаций природного и техногенного характера;
7. Создание необходимой материально-технической базы;
8. Подготовка и повышение квалификации общественных спасателей;
9. Осуществление в установленном порядке взаимного обмена опытом работы с различными спасательными службами и формированиями;
10. Пропаганда знаний в области защиты населения и территорий от чрезвычайных ситуаций;
11. Участие в подготовке населения к действиям в условиях чрезвычайной ситуации;
12. Разработка оперативных документов по вопросам организации и проведения аварийно-спасательных работ в пределах своей компетенции;

2. Основные функции ПСО

1. Оперативный поиск и спасение людей;
2. Оказание своевременной помощи людям в чрезвычайных ситуациях;
3. Оказание первой помощи пострадавшим;
4. Тушение пожаров;
5. Поддержание в постоянной готовности сил и средств отряда к выдвигению в зоны чрезвычайных ситуаций и проведению аварийно-спасательных работ в ходе ликвидации последствий чрезвычайных ситуаций природного и техногенного характера;
6. Проведение аварийно-спасательных работ с применением способов и технологий, соответствующих сложившейся обстановке, обеспечивающих наиболее полное использование спасателей и технических средств, а также безопасность пострадавших и спасателей.

3. Общие требования к квалификации членов ПСО

В состав ПСО входят члены СПб РОО «ОДС «Экстремум», достигшие возраста 18 лет, прошедшие специальную подготовку и имеющие достаточные навыки для участия в проведении работ по ликвидации ЧС. Квалификация членов ПСО должна быть подтверждена в аттестационном порядке в соответствии с внутренними требованиями и/или требованиями по государственной аттестации.

Не менее 75% членов ПСО должны иметь статус «Спасатель РФ» или выше, присвоенный в аттестационном порядке в соответствии с действующим законодательством.

Члены ПСО обязаны поддерживать необходимый уровень физической подготовки, квалификации и навыков, обеспечивающих квалифицированное и безопасное проведение аварийно-спасательных работ.

Принятие в состав ПСО осуществляется на основании заявления и документов подтверждающих квалификацию и утверждаются Коллегией СПбРОО «ОДС «Экстремум».

Исключение из состава ПСО осуществляется Коллегией СПбРОО «ОДС «Экстремум» по представлению командира ПСО в следующих случаях:

1. На основании личного заявления члена ПСО;
2. При несоответствии установленным аттестационным требованиям;
3. За нарушение правил, установленных настоящим положением и действующим законодательством.

4. Применение сил и средств ПСО, взаимодействие с профессиональными аварийно-спасательными формированиями и службами

Применение сил и средств ПСО осуществляется на основании решения должностных лиц ПСО, в соответствии с утвержденными регламентами, действующими соглашениями с органами управления в ЧС и штатными аварийно-спасательными службами.

Участие в проведении аварийно-спасательных работ осуществляется на добровольной основе. Каждый член ПСО принимает решение об участии в ликвидации ЧС исходя из своего желания, возможностей и специфики подготовки.

При проведении аварийно-спасательных работ член ПСО - участник работ, подчиняется назначенному руководителю работ и выполняет все его требования.

Для осуществления эффективного взаимодействия при проведении аварийно-спасательных работ ПСО устанавливает договорные отношения с профессиональными аварийно-спасательными формированиями и структурами управления МЧС РФ.

При привлечении ПСО к ликвидации последствий чрезвычайных ситуаций ПСО действует в соответствии с действующим законодательством и указаниями руководителя ликвидации ЧС.

5. Зона применения ПСО:

1. Первичная: Санкт-Петербург, Ленинградская область;
2. Вторичная: Псковская, Новгородская, Вологодская области, республика Карелия;
3. Другие зоны в выездном, экспедиционном режиме.

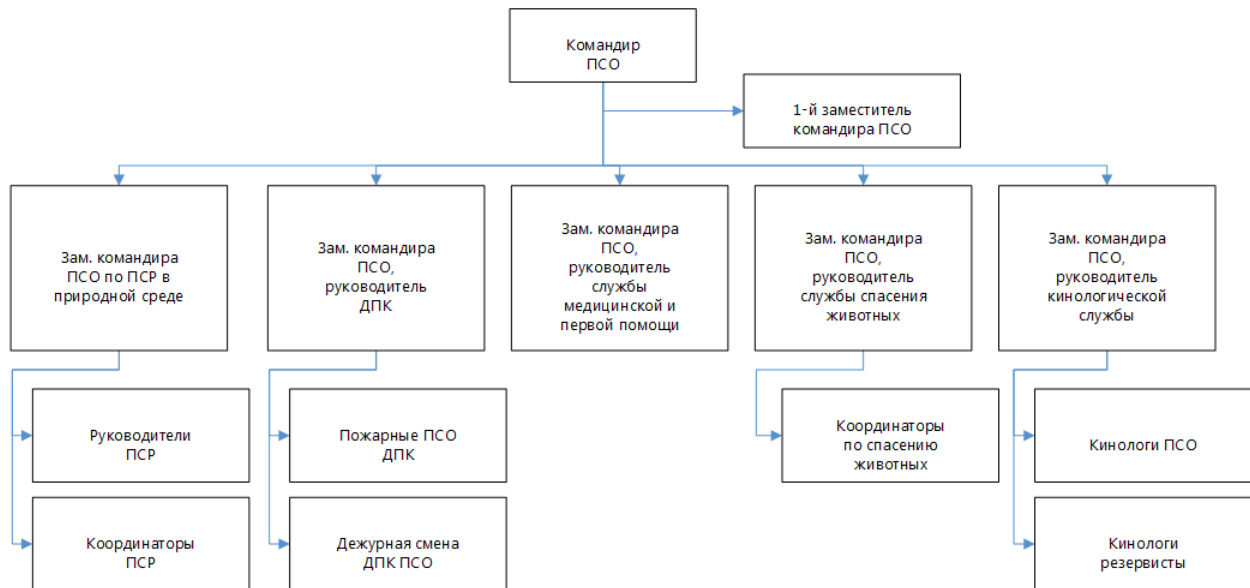
6. Перечень аварийно-спасательных работ ПСО

ПСО проводит следующие виды аварийно-спасательных работ:

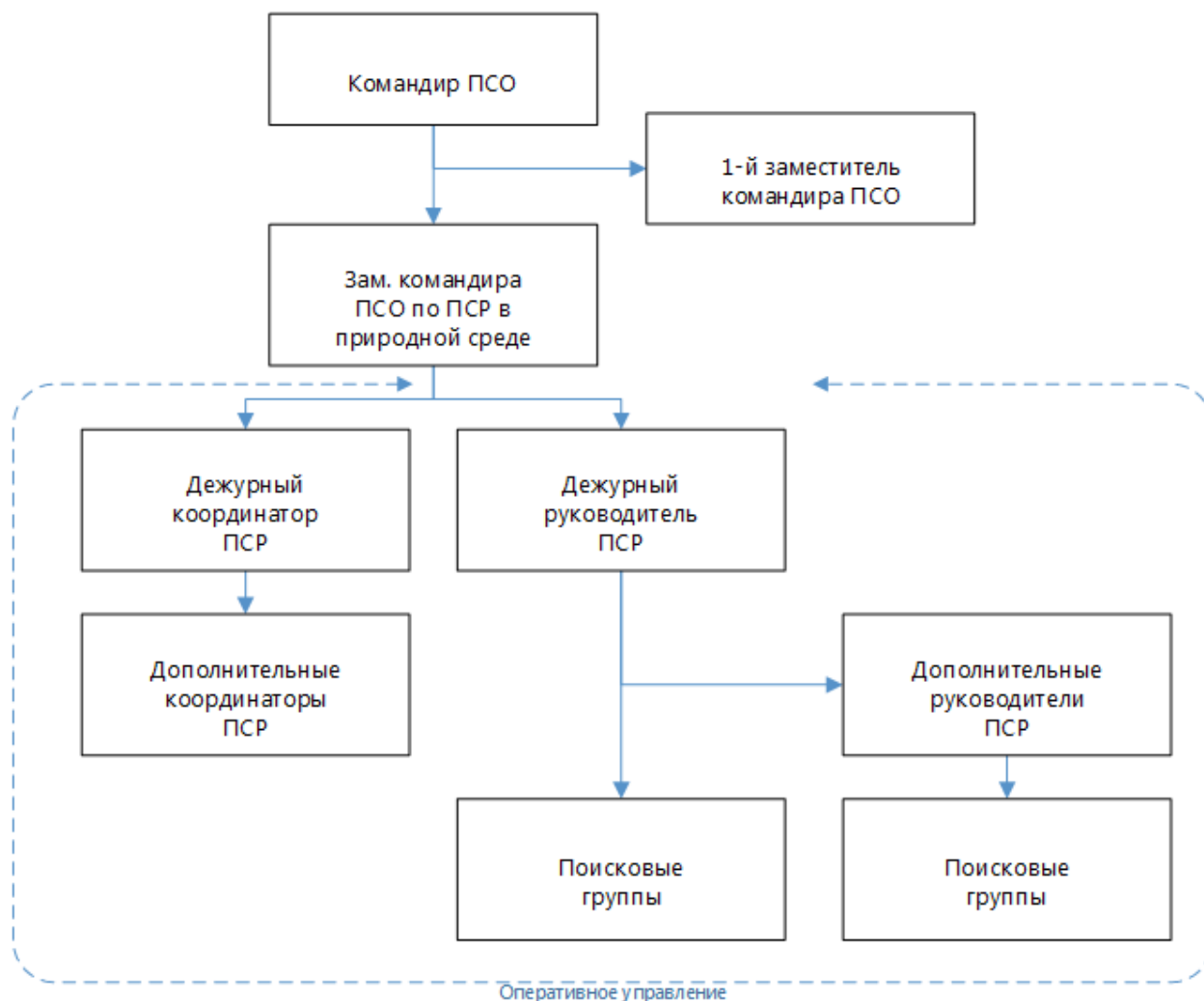
1. Поисково-спасательные работы;
2. Аварийно-спасательные работы, связанные с тушением пожаров.

Точный и актуальный перечень выполняемых работ содержится в документах об аттестации общественного аварийно-спасательного формирования.

7. Состав и структура управления ПСО



7.1. Структура ПСО при ведении ПСР в природной среде



7.1.1. Оперативное управление ПСР в природной среде

- А. Дежурный координатор ПСР (по графику 24x7);
- В. Дополнительные координаторы ПСР, привлекаемые по мере необходимости;
- С. Дежурный руководитель ПСР (по графику 24x7);
- Д. Дополнительные руководители ПСР, привлекаемые по мере необходимости;
- Е. Поисковые группы, формируемые по мере необходимости из резерва спасателей ПСО и привлекаемых лиц.

7.2. Структура ПСО при ведении АСР



7.2.1. Оперативное управление АСР

- А. Назначенный по конкретному случаю Руководитель АСР;
- В. Привлеченная к работам группировка спасателей.

7.3. Структура оперативного управления дежурной смены ДПК ПСО

Описана в Приложении 6 к настоящему Положению.

8. Штат ПСО «Экстремум»

Наименование структурных подразделений, должностей	Количество штатных единиц
Руководство ПСО	
Командир ПСО	1
Первый заместитель командира ПСО	1
Заместитель командира ПСО по ПСР в природной среде	1
Заместитель командира ПСО, руководитель службы спасения животных	1
Заместитель командира ПСО, руководитель службы первой и медицинской помощи	1
Заместитель командира ПСО, руководитель кинологической службы	1
Заместитель командира ПСО, руководитель ДПК	1
Спасатели и пожарные ПСО	
Спасатели ПСО	По фактическому количеству
Пожарные ДПК ПСО	До 10% от численности ПСО «Экстремум»

Пожарный ДПК ПСО временный статус, в котором член ПСО может находиться два года с момента приема в ПСО в статусе Пожарного ПСО. По истечении двух лет Пожарный ДПК ПСО либо выполняет требования к Спасателю ПСО и переходит в статус Спасатель ПСО, либо отчисляется из ПСО. Продление статуса Пожарный ДПК ПСО сверх установленного срока в два года производится индивидуально по представлению заместителя командира ПСО руководителя ДПК. Решение о продлении статуса принимается командиром ПСО и утверждается аттестационной комиссией.

9. Должностные лица ПСО

- a. **Командир ПСО** назначается решением коллегии СПб РОО «ОДС «Экстремум»;
- b. **Первый заместитель командира ПСО** – назначается решением командира ПСО и утверждается коллегией СПб РОО «ОДС «Экстремум»;
- c. **Заместители командира ПСО** – назначаются решением командира ПСО и утверждаются коллегией СПб РОО «ОДС «Экстремум»;
- d. **Координаторы ПСР** – члены ПСО или привлеченные специалисты, имеющие специальную подготовку и назначенные для осуществления координации в соответствии с установленным регламентом.
- e. **Руководители ПСР** – члены ПСО или привлеченные специалисты, имеющие специальную подготовку и назначенные для осуществления руководства ПСР в соответствии с установленным регламентом.
- f. **Координаторы по спасению животных** – члены ПСО или привлеченные специалисты, имеющие специальную подготовку и назначенные для осуществления координации работ по спасению животных в соответствии с установленным регламентом.

10. Безопасность и страхование

- a. При проведении ПСР и другой деятельности в рамках задач ОАСФ все члены ПСО обязаны соблюдать необходимые меры безопасности и правила проведения работ в соответствии с разработанными инструкциями по технике безопасности на основе требований ГОСТ 12.0.004-90 и методических материалов по безопасности АСР МЧС;
- b. Все члены ПСО, привлекаемые для проведения аварийно-спасательных работ, обеспечиваются обязательным страхованием от несчастных случаев.

11. Привлечение снаряжения, технических средств и ресурсов членов ПСО и других лиц, порядок их использования

Техническое оснащение ПСО – экипировка, снаряжение, технические средства и транспорт, средства связи, иное оборудование, помещения.

Техническое оснащение формируется из:

- собственного технического оснащения ПСО;
- личного оснащения членов ПСО;
- оснащения передаваемого в пользование от граждан и организаций.

Порядок использования технического оснащения ПСО:

- a. Собственное техническое оснащение ПСО используется по назначению в соответствии с внутренними инструкциями и правилами;
- b. Личное оснащение членов ПСО – технические средства и снаряжение, предоставляемые членом ПСО для использования при проведении аварийно-спасательных и других работ. Порядок использования определяет собственник снаряжения.

Стандартные варианты использования:

- использование технического оснащения при личном участии собственника;
- использование технического оснащения путем передачи другим членам ПСО.

12. Приложения:

Приложение 1. Обязанности должностных лиц ПСО

Приложение 2. Организация и несение дежурства

Приложение 3. Положение о кинологовической службе

Приложение 4. Добровольная пожарная команда

Приложение 5. Положение об аттестации членов ПСО «Экстремум»

Приложение 6. Организация дежурств смены автомобиля пожарного первой помощи (АПП)

Приложение 7. Положение о медицинской службе

Приложение 8. Положение о службе спасения животных «Кошкиспас»

Приложение 1
к Положению о ПСО «Экстремум»
Редакция от 06.11.2020

Обязанности должностных лиц ПСО

1. Функциональные обязанности ответственных лиц

- 1.1 **Командир ПСО «Экстремум»** (далее ПСО) – назначается решением коллегии СПбРОО «ОДС «Экстремум» и осуществляет непосредственное руководство ПСО. В случае необходимости осуществляет оперативное руководство АСР/ПСР.

Отвечает за:

- A. Готовность ПСО к оперативному реагированию при возникновении ЧС;
- B. Исправное и оперативное функционирование системы оповещения;
- C. Контроль над уровнем квалификации членов ПСО;
- D. Организацию и выполнение аварийно-спасательных работ.

- 1.2 **Первый заместитель командира ПСО** – назначается решением коллегии СПбРОО «ОДС «Экстремум». Выполняет функции командира ПСО, включая при необходимости оперативное управление АСР/ПСР, в отсутствие или по поручению командира ПСО;

- 1.3 **Заместители командира ПСО** – назначаются решением командира ПСО «Экстремум» и утверждаются коллегией СПбРОО «ОДС «Экстремум». Подчиняются командиру ПСО. Осуществляют руководство направлениями, включая при необходимости оперативное руководство АСР/ПСР и другой деятельностью по профилю направлений.

Отвечают:

- A. За уровень подготовки и допуск к работам по своему профилю;
- B. За организацию и выполнение АСР/ПСР и других работ по профилю;

- 1.4 **Координаторы ПСР (АСР)**, далее КПСР – назначаются решением заместителя командира ПСО или командира ПСО по ПСР в природной среде. Специально подготовленные члены ПСО или привлеченные специалисты, обеспечивающие организационные моменты проведения ПСР/АСР.

Во время дежурства КПСР отвечает за:

- A. Прием информации от ЦУКС или другого источника, передачу в ЦУКС результатов и состояния работ;
- B. Передачу информации руководству ПСО, оповещение спасателей ПСО и привлекаемых к ПСР/АСР лиц;
- C. Формирование поисково-спасательных команд (в т.ч. с учетом снаряжения и подготовки);
- D. Организацию взаимодействия с другими участниками ПСР, в частности сбор и передачу контактной информации;
- E. Ввод информации о ПСР/АСР в информационную систему по управлению ПСР/АСР;
- F. Организацию работы дополнительных КПСР, привлекаемых к работе в случае большой нагрузки на дежурного КПСР.

Дежурство осуществляется в соответствии с утвержденным командиром ПСО или заместителем командира ПСО по ПСР в природной среде графиком.

- 1.5 **Спасатель ПСО** – член ПСО «Экстремум», прошедший специальную подготовку и имеющий достаточные навыки для участия в проведении работ по ликвидации ЧС в качестве спасателя.

- 1.5.1 Спасатель ПСО имеет право:

- A. Участвовать в составе ПСО в аварийно-спасательных и других неотложных работах в зоне ЧС;
- B. Принимать участие во всех мероприятиях, организуемых ПСО;
- C. Вносить предложения по совершенствованию деятельности ПСО;
- D. Носить форму и использовать символику, установленную для членов ПСО;
- E. Выйти из состава ПСО по собственному желанию.

- 1.5.2 Спасатель ПСО обязан:

- A. Соблюдать действующее законодательство, настоящее Положение, выполнять решения руководящих органов ПСО, активно участвовать в деятельности ПСО;
- B. Быть готовым к участию в составе ПСО в аварийно-спасательных работах в зоне ЧС;
- C. Став свидетелем происшествия, сообщить об этом соответствующим службам и оказать первую помощь пострадавшим до прибытия служб;
- D. Оказывать оперативным службам по их просьбе помощь при организации и проведении спасательных работ;
- E. Повышать свой профессиональный уровень на занятиях по профессиональной подготовке и учебно-тренировочных сборах;

F. Соблюдать правила техники безопасности на тренировках и при проведении АСР/ПСР.

1.6 Пожарный добровольной пожарной команды ПСО «Экстремум» (далее Пожарный ДПК ПСО) – член ПСО, прошедший специальную подготовку, имеющий достаточные навыки и принятый в состав Добровольной пожарной команды ПСО «Экстремум» (далее ДПК ПСО).

1.6.1 Пожарный ДПК ПСО имеет право:

- A. После прохождения обучения и аттестации участвовать в составе ДПК ПСО в тушении пожаров, проведении аварийно-спасательных работ, а также другой деятельности в рамках добровольной пожарной команды;
- B. Принимать участие во мероприятиях, организуемых ПСО и доступных для Пожарных ДПК ПСО;
- C. Вносить предложения по совершенствованию деятельности ПСО;
- D. Выйти из состава ПСО по собственному желанию.

1.6.2 Пожарный ДПК ПСО обязан:

- A. Соблюдать действующее законодательство, настоящее Положение, выполнять решения руководящих органов ПСО, активно участвовать в деятельности ПСО;
- B. Быть готовым к участию в составе ПСО в аварийно-спасательных работах в зоне ЧС;
- C. Став свидетелем происшествия, сообщить об этом соответствующим службам и оказать первую помощь пострадавшим до прибытия служб;
- D. Оказывать оперативным службам по их просьбе помощь при организации и проведении спасательных работ;
- E. Повышать свой профессиональный уровень на занятиях по профессиональной подготовке и учебно-тренировочных сборах;
- F. Соблюдать правила техники безопасности на тренировках и при проведении АСР/ПСР.

1.7 Резервист, специалист ПСО «Экстремум» (далее Специалист ПСО) - подготовленный член СПБРОО «ОДС «Экстремум», имеющий специальные навыки и привлекаемый к обеспечению отдельных видов аварийно-спасательных работ под руководством подготовленных спасателей ПСО «Экстремум».

1.7.1 Специалист ПСО имеет право:

- A. Участвовать в ПСР/АСР под руководством Спасателей ПСО;
- B. Принимать участие во мероприятиях, организуемых ПСО и доступных для Специалистов ПСО;
- C. Вносить предложения по совершенствованию деятельности ПСО;
- D. Выйти из состава ПСО по собственному желанию.

1.7.2 Специалист ПСО обязан:

- A. Соблюдать действующее законодательство, настоящее Положение, выполнять решения руководящих органов ПСО, активно участвовать в деятельности ПСО;
- B. Быть готовым к участию в составе ПСО в аварийно-спасательных работах в зоне ЧС;
- C. Повышать свой профессиональный уровень на занятиях по профессиональной подготовке и учебно-тренировочных сборах;
- D. Соблюдать правила техники безопасности на тренировках и при проведении АСР/ПСР.

2. Функциональные обязанности ответственных лиц при ПСР в природной среде

2.1 **Руководитель ПСР**, далее РПСР – специально подготовленный спасатель, осуществляющий непосредственное руководство проведением ПСР в природной среде.

РПСР назначаются командиром ПСО или заместителем командира ПСО по ПСР в природной среде из числа опытных и специально подготовленных спасателей, имеющих навыки планирования, управления работами, взаимодействия с пострадавшими, заявителями, организациями, привлекаемых к ПСР.

Ответственность РПСР при ведении ПСР в природной среде:

- A. Осуществление руководства ПСР до окончания работ по конкретному случаю. При невозможности продолжать руководство передается другому руководителю ПСР/АСР по указанию командира ПСО или заместителя командира ПСО;
- B. Руководство работами поисковых групп. Задачи группам могут ставиться как на месте, так и дистанционно. РПСР ставит группам задачи, принимает и контролирует отчеты;
- C. Опрос и взаимодействие с пострадавшим при наличии связи с ним.

При ведении ПСР в природной среде задачи поисковым группам могут ставиться как на месте, так и дистанционно. Именно РПСР принимает окончательное решение о порядке выполнения ПСР, о маршрутах движения поисковых групп и тактике поиска.

- 2.2 **Дежурный РПСР** – РПСР, который управляет работами по всем заявкам на ПСР в природной среде, поступающие во время его дежурства. Дежурный РПСР утверждается командиром ПСО или заместителем командира ПСО по ПСР в природной среде. При значительной нагрузке может привлекать дополнительных РПСР для распределения заявок.
- 2.3 **Старший спасатель поисковой группы** (далее СПГ) – спасатель ПСО или привлеченный специалист, имеющий необходимую подготовку и опыт для ведения ПСР в природной среде. Назначается решением командира ПСО или заместителя командира ПСО по ПСР в природной среде.
- 2.4 **Руководитель поисковых групп** (далее РПГ) - спасатель ПСО «Экстремум» или привлеченный специалист, осуществляющий руководство поисковыми группами на месте проведения ПСР. Назначается решением РПСР из спасателей или специалистов, присутствующих на месте. Если РПСР сам находится на месте ПСР, РПГ не назначается.

3. Функциональные обязанности ответственных лиц при АСР

- 3.1 **Руководитель АСР** (далее РАСР) – специально подготовленный спасатель, осуществляющий непосредственное руководство проведением АСР.

РАСР назначается командиром ПСО или заместителем командира ПСО по профилю работ из числа опытных и специально подготовленных спасателей, имеющих навыки планирования, управления работами, взаимодействия с пострадавшими, заявителями, организациями, привлекаемых к АСР.

Ответственность РАСР при ведении АСР:

- А. Осуществление руководства АСР до окончания работ по конкретному случаю. При невозможности продолжать руководство передается другому руководителю АСР по указанию командира ПСО или заместителя командира ПСО;
- В. Руководство работами спасателей на месте. РАСР ставит группам задачи, принимает и контролирует отчеты о выполненных работах;
- С. Взаимодействие с другими участниками ликвидации АСР, в первую очередь со штабом, осуществляющим общее руководство АСР.

Приложение 2
к Положению о ПСО «Экстремум»

Редакция от 06.11.2020

Организация и несение дежурства

1. Средства оповещения и привлечения сил и средств

Для оперативного оповещения спасателей ПСО «Экстремум» (далее ПСО), формирования поисково-спасательных групп, мобилизации сил организована система экстренного оповещения.

Данная система позволяет координатору ПСР оперативно оповещать всех членов ПСО или определенные группы (например, дежурных спасателей) через SMS, мессенджер Telegram и электронную почту. Инициировать оповещение координатор может как через Интернет, так и автономно со своего мобильного телефона.

Средства оповещения:

- А. Мобильная связь (через Координатора ПСР);
- В. SMS-оповещение и оповещение через Telegram с использованием автоматизированной информационной системы (далее ИС).

2. Система дежурства координаторов ПСР

В целях уменьшения времени реагирования на заявку о ЧС координаторы ПСР (далее КПСР) осуществляют круглосуточное дежурство по приему и обработке заявок. Для приема заявок и взаимодействия с ЦУКС используется единый телефон дежурного координатора ПСО, который передается заступающему на дежурство координатору.

Смена дежурных координаторов происходит в соответствии с утвержденным командиром ПСО или его заместителем по ПСР в природной среде графиком.

При невозможности продолжения выполнения своих обязанностей в текущий период дежурства по каким-либо причинам, дежурный КПСР по договоренности с другим КПСР передает ему свои полномочия, о чем незамедлительно извещает дежурного РПСР и командира ПСО или его заместителя по ПСР в природной среде, а также отображает данные об изменении дежурного в ИС.

3. Система дежурства Руководителей ПСР

Дежурный руководитель ПСР назначается из числа подготовленных РПСР, допущенных к дежурствам решением командира ПСО или его заместителя по ПСР в природной среде.

Дежурный РПСР первым принимает на себя управление ПСР по вновь поступившей заявке в течение времени своего дежурства. При поступлении нескольких заявок одновременно дежурный руководитель ПСР самостоятельно определяет очередность их обработки и совместно с дежурным КПСР распределяет их по свободным РПСР.

Смена дежурных РПСР происходит в соответствии с утвержденным командиром ПСО или его заместителем по ПСР в природной среде графиком.

При невозможности продолжения выполнения своих обязанностей в текущий период дежурства по каким-либо причинам, дежурный РПСР по договоренности с другим РПСР передает ему свои полномочия, о чем незамедлительно извещает дежурного КПСР и командира ПСО или его заместителя по ПСР в природной среде, а также отображает данные изменения в информационной системе.

4. Система дежурства спасателей ПСО

Для ускорения реагирования на ЧС в ПСО организовывается дежурство спасателей ПСО в режиме «виртуального» дежурства. Актуальная информация о готовности к выезду дежурных спасателей содержится в ИС.

В период высокой интенсивности ПСР все спасатели ПСО, потенциально участвующие в ПСР, самостоятельно поддерживают необходимый уровень готовности к выезду в зависимости от графика основной работы и других обстоятельств.

5. Работа системы оповещения и действия должностных лиц

5.1. Работа системы оповещения и действия должностных лиц при ПСР

При поступлении информации о потерявшихся в природной среде выполняются следующие действия:

- А. Информацию о потерявшемся (заявку) принимает дежурный КПСР. Вся поступившая информация фиксируется в информационной системе, формируется карточка ПСР;

- В. Дежурный КПСР связывается с дежурным РПСР и совместно с ним принимает решение о реагировании на поступившую заявку;
- С. При принятии решения о выезде поисковых групп дежурный КПСР активизирует систему оповещения, которая, основываясь на данных информационной системы, автоматически рассылает сообщения по выбранному КПСР списку (дежурным спасателям, водителям, кинологам и т. д.);
- Д. Для формирования поисковых групп и транспортных экипажей, дежурному КПСР также доступна информация об уровне подготовки спасателей и имеющих у них в распоряжении транспортных средствах, оборудовании, снаряжении;
- Е. КПСР по согласованию с РПСР формирует группы и отправляет их в район ПСР;
- Ф. РПСР собирает и анализирует информацию, планирует работы, ставит задачи сформированным КПСР поисковым группам, контролирует их работу;
- Г. КПСР контролирует прибытие, начало работы и возврат всех участников ПСР.

5.2. Работа системы оповещения и действия должностных лиц при АСР

При поступлении информации о ЧС, не связанной с ПСР в природной среде, выполняются следующие действия:

- А. КПСР принимает информацию о ЧС и доводит ее до командира ПСО или его заместителя, начиная с первого заместителя командира ПСО. Решение о привлечении сил и средств ПСО может быть принято Командиром ПСО или его заместителями;
- В. Привлечение спасателей и специалистов к участию в конкретных АСР осуществляется по решению командира ПСО или его заместителей при согласии привлекаемых спасателей и специалистов. Подтверждение привлечения спасателей и специалистов к АСР осуществляется дежурным КПСР. Состав мобилизованных сил, привлекаемых к АСР, регистрируется в ИС;
- С. Командир ПСО или его заместители определяют руководителя АСР;
- Д. Во время АСР привлеченные спасатели и специалисты подчиняются назначенному руководителю АСР и выполняют все его требования;
- Е. Моментом начала привлечения к АСР считается время информирования привлекаемого о привлечении к АСР и включении в состав сил, привлеченных к АСР. Моментом окончания привлечения к АСР считается время возвращения в место выезда (место проживания) после выполнения поставленных руководителем АСР задач.

Приложение 3
к Положению о ПСО «Экстремум»
Редакция от 06.11.2020

Положение о кинологической службе

Кинологическая служба ПСО «Экстремум» (далее КС) – подразделение ПСО «Экстремум», осуществляющее подготовку, аттестацию, допуск к АСР и ПСР кинологических расчетов поисково-спасательной службы (ПСС) и других видов подготовки.

1. Цели и задачи Кинологической службы

1. Приоритетная задача – участие в поисково-спасательных работах по профилю;
2. Сопутствующие задачи:
 - a. Обучение и подготовка кинологических расчетов для участия в поисково-спасательных работах, проводимых ПСО «Экстремум»;
 - b. Внутренняя аттестация кинологических расчетов;
 - c. Представление СПБРОО «ОДС «Экстремум» на профильных кинологических мероприятиях и соревнованиях;
 - d. Популяризация добровольной спасательной деятельности среди кинологов (обучение, агитация).

КС «Экстремум» не занимается подготовкой собак, не используемых в поисково-спасательных работах.

Кинологи и лица, обучающиеся в рамках КС «Экстремум», не имеют права оказывать любые платные услуги по поиску пропавших людей.

Нарушение этого пункта влечет за собой немедленное исключение из состава службы без права дальнейшего посещения тренировок в любом статусе. Единственным исключением является официальная работа кинолога в государственных структурах (МЧС, МВД и т.п.), которое не является оказанием платной услуги населению и не относится к данному пункту.

2. Состав кинологической службы

Кинологическая служба включает в себя 2 направления:

- A. Поисково-спасательная служба (ПСС);
- B. Следовая служба.

2.1 Руководство кинологической службой

Кинологической службой руководит заместитель командира ПСО, руководитель Кинологической службы.

Руководитель кинологической службы назначает своих заместителей по направлениям, либо общего профиля по согласованию с командиром ПСО.

2.2 Кинологи ПСО

2.2.1 **Кинологи ПСО** – это члены ПСО, соответствующие следующим требованиям:

- A. Обучены и подготовлены в соответствии с требованиями к члену ПСО;
- B. Владеют аттестованной собакой (действующая лесная либо следовая аттестация КС «Экстремум» обязательна, аттестация МЧС для собак ПСС крайне желательна);
- C. Активно участвуют в деятельности ПСО «Экстремум» в соответствии с установленными требованиями к членам ПСО: не менее 5 ПСР за сезон, либо ведут иную полезную для ПСО «Экстремум» деятельность (только по согласованию с руководством КС).

2.2.2 Кинологи ПСО имеют право на:

- A. Статус «кинологического расчета» на ПСР с соответствующей спецификой использования;
- B. Приоритет по участию в любых профильных (кинологических) мероприятиях от лица «Экстремум» (соревнования, сертификации, обучение).

2.2.3 Кинологи ПСО обязаны:

- A. Принимать активное участие в организации и проведении тренировок, сборов и соревнований по профилю;
- B. Приобрести и поддерживать квалификацию, достаточную для выполнения роли помощника инструктора, инструктора или судьи при необходимости.

2.2.4 Порядок присвоения статуса «кинолог ПСО»:

- A. Решение о присвоении статуса «кинолог ПСО» принимается руководством кинологической службы совместно с руководством ПСО после поступления заявления от кандидата в любой форме;
- B. Проверка соответствия статусу и предъявляемым требованиям проходит в рамках общей ежегодной внутренней переаттестации ПСО;
- C. Статус действует до окончания сроков полученной аттестации (обычно 1 год) и требует ежегодного подтверждения;
- D. Статус теряется при отсутствии/не прохождении внутренней аттестации кинологических расчетов либо при выходе из состава ПСО или из организации.

2.3 Кинологи-резервисты

2.3.1 **Кинологи-резервисты** – это члены СПБРОО «ОДС «Экстремум», соответствующие следующим требованиям:

- А. Прошли подготовку по курсам «лесные ПСР», «применение кинологических расчетов», «первая помощь» не ниже курса Красного Креста;
- В. Владеют аттестованной собакой (ежегодная лесная либо следовая аттестация «Экстремум» обязательна, аттестация МЧС для ПСС собак желательна);
- С. Активно участвуют в деятельности: не менее 5 ПСР за сезон, либо ведут иную полезную для ПСО деятельность (только по согласованию с руководством КС).

2.3.2 Кинологи-резервисты имеют право на:

- А. Статус «кинологического расчета» на ПСР с соответствующей спецификой использования;
- В. Приоритет перед обучающимися, не являющимися кинологами-резервистами или кинологом ПСО на тренировках и мероприятиях.

2.3.3 Порядок присвоения статуса «кинолог-резервист»:

- А. Статус «кинолог-резервист» присваивается после успешного прохождения внутренней аттестации «Экстремум» по одной или нескольким специализациям;
- В. Статус действует до окончания сроков полученной аттестации (1-2 года) и требует периодического подтверждения;
- С. Статус теряется при отсутствии/непрохождении внутренней аттестации кинологических расчетов либо при выходе из состава организации.

2.4 Обучающиеся по направлению ПСС

2.4.1 **Обучающиеся по направлению ПСС** – владельцы собак, проходящие курс подготовки по направлению ПСС для дальнейшего участия в ПСР.

Обучающиеся по направлению ПСС не являются членами кинологической службы ПСО «Экстремум», могут не являться членами РОО «Экстремум», не имеют статуса «кинологический расчет» при участии в ПСР и используются в ПСР на общих основаниях. При этом присутствие на таких ПСР собаки, принадлежащей обучающемуся, возможно только с согласия РПСР.

Набор в группу обучения производится в период между активными поисковыми сезонами (ориентировочно с конца октября по апрель).

2.4.2 Обучающиеся по направлению ПСС обязаны:

- А. Активно участвовать в деятельности СПБРОО «ОДС «Экстремум»: не менее 5 ПСР за сезон, либо вести иную полезную для ПСО деятельность (только по согласованию с руководством КС);
- В. Пройти внутреннюю аттестацию в срок не более чем в течении 1,5 лет после начала занятий, в противном случае они могут быть отстранены от дальнейшего участия в тренировках по решению руководства КС.
- С. Посещать тренировки КС «Экстремум». При пропуске более 50% тренировок без уважительной причины в течении 3 месяцев могут быть отстранены от тренировок по решению руководства КС.

2.5 Обучающиеся по направлению следовой работы

2.5.1 Обучающиеся по направлению следовой службы – владельцы собак, проходящие курс подготовки по направлению следовой службы для дальнейшего участия в ПСР.

Обучающиеся по направлению следовой службы не являются членами кинологовической службы ПСО «Экстремум», могут не являться членами СПБРОО «ОДС «Экстремум», не имеют статуса «кинологический расчет» при участии в ПСР и используются в ПСР на общих основаниях. При этом присутствие на таких ПСР собаки, принадлежащей обучающемуся, возможно только с согласия РПСР.

Набор в группу обучения производится по решению заместителя командира ПСО руководителя КС в период между активными поисковыми сезонами (ориентировочно с конца октября по апрель).

2.5.2 Обучающиеся по направлению следовой службы обязаны:

- А. Активно участвовать в деятельности СПБРОО «ОДС «Экстремум»: не менее 5 ПСР за сезон, либо вести иную полезную для ПСО деятельность (только по согласованию с руководством КС);
- В. Пройти внутреннюю аттестацию в срок не более чем 3 года после начала занятий, в противном случае они могут быть отстранены от дальнейшего участия в тренировках по решению руководства КС.
- С. Посещать тренировки КС «Экстремум». При пропуске более 50% тренировок без уважительной причины в течении 3 месяцев могут быть отстранены от тренировок по решению руководства КС.

3. Порядок работы, специализации и аттестации

3.1 Специализация кинологических расчетов

В КС «Экстремум» существуют следующие специализации кинологических расчетов:
Обыск местности (ПСС) и следовая работа.

Кинологический расчет может иметь одну или несколько специализаций. Список специализаций может быть расширен в дальнейшем.

Дополнительно расчет может иметь иные специализации (например, поиск тел, горно-лавинный поиск, спасение на водах и т.д.), подтвержденные документально и согласованные по применению в рамках службы с руководством КС и ПСО.

Все специализации отмечаются в карточке кинологического расчета и требуют регулярного подтверждения/переаттестации.

3.2 Внутренняя аттестация

Внутренняя аттестация проводится ежегодно в течение всего года, за исключением периода с устойчивым снежным покровом. Положение по внутренней аттестации, специализации и нормативы – см. приложение А. к настоящему Приложению.

По решению руководства КС в качестве внутренней аттестации может быть засчитано успешное выступление на учениях или соревнованиях или иная сторонняя аттестация.

По результатам первичной аттестации присваиваются статус и специализация кинологического расчета, которые действительны один год.

Срок действия повторной аттестации – два года, при условии непрерывности стажа и регулярного посещения тренировок.

Аттестация МЧС не рассматривается как замена внутренней, однако ее наличие крайне желательно в качестве необходимого минимума подготовки.

3.3 Подведение итогов сезона

По окончании активного сезона ПСР в срок до 10 декабря руководством кинологической службы при участии руководства ПСО проводится проверка соответствия установленным требованиям и количественному минимуму по участию в ПСР. Расчеты, не выполнившие необходимые условия без уважительной причины, могут быть отстранены от тренировок.

3.4 Тренировки по ПСС и следовой работе

Руководство КС имеет право отказать любому человеку или собаке в участии в занятиях без объяснения причин.

Собаки, проявляющие агрессию к людям, не допускаются до участия в тренировках в любом статусе.

В случае наличия у человека более 2 собак, занимающихся по одному направлению, он должен либо самостоятельно обеспечить себе присутствие напарника (помощника), либо чередовать присутствие собак на тренировках (не более двух на одном занятии).

3.5 Допуск к участию в АСР на техногенных завалах

Для допуска к участию в АСР на техногенных завалах кинологические расчеты должны иметь соответствующую действующую аттестацию расчета согласно российским или международным нормативам (МЧС, ИРО, ИРО-R и т.п.) и действующую аттестацию проводника не ниже "спасатель РФ".

4. Норматив внутренней аттестации кинологических расчетов по ПСС в ПСО «Экстремум» (специализация «обыск местности»).

Аттестация состоит из 3 частей: допуска, обыска местности и проверки управляемости. Судейство осуществляется аттестационной комиссией, состоящей из руководства и инструкторского состава кинологической службы.

Срок действия первично полученной аттестации – 1 год, повторной – 2 года (при условии непрерывности стажа и регулярного посещения тренировок). Аттестация является допуском к участию в лесных ПСР в качестве кинологического расчета ПСС.

Переаттестация проводится ежегодно в любой период, при условии отсутствия снежного покрова. Предпочтительно – перед началом активного поискового сезона.

Расчеты, просрочившие внутреннюю аттестацию, обязаны сдавать ее на ближайшей тренировке и теряют до переаттестации право заниматься на тренировках чем-либо еще. Исключение – зимнее время года и наличие устойчивого снежного покрова.

4.1 Допуск к прохождению аттестации по специализации «обыск местности»

- 4.1.1 К прохождению внутренней аттестации на обыск местности расчеты допускаются по решению аттестационной судейской комиссии.
- 4.1.2 При отсутствии действующих аттестаций МЧС или их международных аналогов, либо при отсутствии регулярного посещения кинологических тренировок ПСО «Экстремум», а также по решению судейской комиссии для допуска расчета к прохождению аттестации может быть организовано дополнительное тестирование, представляющее собой аналог этапа МЧС «поиск пострадавших в природной среде».
- 4.1.3 Конфигурация и площадь поисковой зоны соответствует классу А (длина около 150 метров, ширина 90 метров), количество условных «пострадавших» – 2 человека.
- 4.1.4 Движение кинолога осуществляется только в пределах маркированного коридора шириной 1-3 метров, количество проходов в обе стороны не ограничено.
- 4.1.5 Контрольное время работы – 20 минут.

- 4.1.6 Статисты располагаются в зоне поиска вне зоны видимости кинолога не ближе 10 метров друг к другу. Они маскируются таким образом, чтобы исключить их визуальное обнаружение на дистанции более 3-5 метров.
- 4.1.7 Кинолог поощряет собаку самостоятельно, статистам запрещается иметь с собой лакомства или игрушки.
- 4.1.8 Для успешного прохождения теста необходимо в пределах контрольного времени найти всех пострадавших, допустив не более 1 ложного обозначения.
- 4.1.9 В том случае, если расчет не прошел тестирование с первого раза, на усмотрение судьи может быть назначена следующая попытка (не ранее, чем через 2 недели).

Подробное описание данного этапа – см. [правила аттестации МЧС](#).

4.2 Аттестация по специализации «обыск местности»

1. Поисковая зона представляет собой участок природной среды площадью до 1 км², но не менее 0,5 км². Величина зоны зависит от сложности рельефа, густоты растительности, наличия препятствий и прочих особенностей местности.
2. Передвижение кинолога внутри зоны – произвольное (без ограничений), с обязательным началом работы от указанной стартовой точки. Направление и траекторию движения расчет выбирает самостоятельно, количество и частота проходов по зоне не ограничены.
3. В зоне находится один статист (условный «пострадавший»), по возможности мало знакомый, либо не знакомый собаке.
4. Статист маскируется, т. е. располагается без возможности визуального обнаружения на расстоянии свыше 5-8 метров.
5. Статист может находиться в любом месте: на земле, в буреломе, в оврагах, ямах, в кустах, разрушенных остатках строений и прочих укрытиях.
6. Статист не может находиться: на дереве или другом объекте на высоте более 5 метров, под водой, в воде далее 2 метров от берега, в жилых или используемых (не заброшенных) постройках или объектах.
7. Контрольное время работы – 4-8 часов, в зависимости от площади, сообщается кинологу до начала работы.
8. Возможные осложнения – наличие в зоне поиска свежих следов, диких животных, звуковых раздражителей, а также посторонних людей и кинологических расчетов, передвигающиеся в районе или в соседних квадратах, также возможно наличие иных помех.

9. Границы зоны поиска могут быть заданы координатами GPS, указаниями на карте, линейными ориентирами или легендой. При выдаче задачи в виде координат кинолог самостоятельно вводит их в навигационное устройство, а также проверяет правильность введенных данных.
10. Аттестация по специализации «обыск местности» считается сданной при обнаружении и обозначении статиста собакой в пределах контрольного времени, а также последующем сообщении организаторам верного местонахождения статиста в виде координат GPS.
11. Контроль за способом нахождения и корректностью обозначения осуществляет статист либо напарник кинолога.
12. Поощрение собаки осуществляется самим кинологом, при этом запрещается разбрасывать лакомство, а также создавать иные препятствия к работе другим участникам.
13. Статисту запрещено иметь на виду контейнер, лакомство, игрушку и иной мотивационный предмет. После прихода собаки запрещается перемещаться, активно двигаться, разговаривать с собакой до начала обозначения. Запрещается касаться собаки или удерживать ее до прихода кинолога. Статист до подхода кинолога должен по возможности сохранять пассивную позу.
14. В процессе прохождения тестирования кинолог может в любой момент принять решение прервать тестирование и запросить у организаторов координаты статиста для того, чтобы дать возможность собаке доработать.
15. В случае, если условный «пострадавший» не был обнаружен в течении КВ, кинолог имеет право пройти повторное тестирование (но не ранее, чем через 2 недели).
16. Кинологический расчет снимается организаторами с аттестации при несоблюдении правил прохождения аттестации, при отсутствии контроля над собакой (невозможность подзвать к себе собаку более 30 минут), при проявлении собакой в процессе работы агрессии к любым людям (включая посторонних), а также при нанесении ущерба «пострадавшему» (в том числе царапанье когтями в поисках игрушки/лакомства, прыжки по «пострадавшему» и т. д.).
17. Работать на маршруте желательно в сопровождении напарника, о наличии которого кинолог заботится самостоятельно. Средствами навигации и связи группа также обеспечивает себя самостоятельно. По возможности, на собаке должен быть закреплен датчик Garmin Astro/Alpha или аналогичный для записи трека.

4.3 Проверка управляемости

Кроме проверки поисковых навыков, все расчеты в обязательном порядке также проходят проверку управляемости для допуска к ПСР.

Наличие аттестации МЧС или сдача других послушательных нормативов не освобождает от сдачи внутренней проверки. Судья в процессе выполнения упражнения может незначительно менять упражнение исходя из особенностей местности или поведения собаки.

4.3.1 Общие положения

1. Проверка управляемости проводится для оценки возможности безопасного применения расчета в поисково-спасательных работах в природной среде.
2. Проверка управляемости проводится в местах, обычных для применения поисково-спасательных собак: лес, лесные тропинки и дорожки, ж\д станции, поселки, садоводства и т. д.
3. Во время проверки на собаке не должно быть средств дистанционного управления, строгого ошейника или удавки. Допускается наличие на собаке ошейника Garmin Astro/Alpha или аналогичного.
4. Во время прохождения упражнений кинологу запрещается иметь на виду лакомство или мотивационный предмет, кроме случаев когда это прямо указано.
5. После того, как судья скажет: «Упражнение закончено», – кинолог имеет право поощрить собаку голосом, лакомством или игрой.
6. Проверка включает в себя 5 упражнения: Подзыв, Движение рядом, Перенос, Выдержка, Осмотр.
7. Оценка прохождения упражнений проводится в формате зачет / не зачет. Для сдачи проверки расчет должен получить «зачет» по каждому из упражнений.
8. В случае, если одно или несколько упражнений оценены как «не зачет», кинолог имеет право пройти повторное тестирование (но не ранее, чем через 2 недели). Проверка происходит только комплексно, т. е. при каждой попытке нужно сдавать все упражнения.

4.3.2 Подзыв

1. Навык проверяется в лесной малолюдной местности. Расчет подходит к месту проверки на поводке, по команде судьи кинолог отстегивает поводок и отправляет собаку на поиск стандартной для данного расчета командой. Рекомендуется во время сдачи этого упражнения использовать ошейник Garmin Astro/Alpha или аналогичный для отслеживания местоположения собаки.
2. После того, как собака пропадет из поля зрения (через 1-2 минуты) судья дает команду «Подозвать собаку». В течение 3 минут с момента команды судьи собака должна подойти к кинологу. Упражнение считается законченным после взятия собаки на поводок кинологом.
3. Упражнение считается выполненным, если в течение 3 минут после подачи команды на подзыв кинолог смог взять собаку на поводок. Количество и качество команд не нормируется. Ненормативная лексика не приветствуется.

4. Упражнение считается невыполненным, если собака не подходит к кинологу в течение 3 минут и/или если в течение этого времени кинолог не может взять ее на поводок.
5. После взятия собаки на поводок кинолог может поощрить собаку. По желанию кинолога сразу же после прохождения упражнения для собаки может быть заложен статист.

4.3.3 Движение рядом.

1. Проверка проводится на лесных, проселочных дорогах, в садоводствах, в поселках, в поле или хорошо проходимом лесе.
2. При выполнении всего упражнения собака находится рядом с кинологом на расстоянии не более 1,5 метров без поводка. Количество команд не нормируется.
3. Во время сдачи этого упражнения кинолог с еще 3 людьми несет носилки с пострадавшим (или другой объемный предмет) 70-100 метров не менее чем с одним поворотом, в это время собака должна находиться в радиусе 1,5 метров без поводка и не мешать спасателям.
4. После того, как судья скажет: «Упражнение закончено», – кинолог может поощрить собаку.
5. Упражнение считается невыполненным, если собака отходит от кинолога более чем на 1,5 метра или мешает спасателям (напрыгивает, бросается под ноги и т. д.).

4.3.4 Перенос

1. Проверка этого навыка производится в любом удобном месте.
2. Кинолог берет собаку на руки и проходит с ней 5-7 метров, после чего передает собаку помощнику судьи, сам остается на месте. Помощник судьи с собакой на руках удаляется от кинолога на 10 метров, после чего аккуратно ставит собаку на землю. Собака должна остаться на месте. Кинолог может зафиксировать собаку командой.
3. Упражнение считается законченным после того, как собака встанет на землю.
4. Для получения зачета собака должна оставаться спокойной, не предпринимать активных попыток для освобождения. Облизывания помощника судьи допускается.
5. Собака получает «не зачет» при любых агрессивных действиях (рычание, оскал, попытки укусить), при сильном испуге, активных попытках вырваться и т. д., а также при невозможности проверки навыка (собака не дает взять себя на руки).

4.3.5 Выдержка

1. Проверка этого навыка проводится в любом удобном месте. Собака укладывается или усаживается в месте указанным судьей – в центре круга диаметром 2-2,5 метра. Кинолог может оставить рядом с собакой рюкзак. После этого проводит первичный осмотр пострадавшего без сознания и опрос второго пострадавшего в сознании. Осмотр проводится на расстоянии от 3 до 10 метров от собаки на усмотрение кинолога.
2. Выдержка проверяется в течение 5 минут.
3. Во время прохождения испытания рядом с собакой могут ходить люди, носить объемные вещи, громко разговаривать и т. д. При этом они не подходят к собаке ближе чем на 3 метра. Возможно появление других собак на расстоянии не менее 5 метров.
4. Навык считается выполненным, если за 5 минут собака не покинула пределы круга. Количество поданных команд не учитывается.

4.3.6 Осмотр

1. Проверка этого навыка осуществляется на любой ровной поверхности.
2. Собака укладывается на бок командой и/или с помощью кинолога. После этого кинолог бережно осматривает собаку (глаза, уши, ротовая полость, кожа, лапы). Во время осмотра в поле зрения собаки может быть лакомство или игрушка. Проверка навыка считается выполненной если собака спокойно дает себя осмотреть. Если пытается вскочить, она должна прекратить такие попытки по команде кинолога.
3. Проверка навыка считается невыполненной, если осмотр собаки невозможен из-за того что она вертится, дергается, пытается вскочить. При попытках укусить выполнение упражнения сразу прекращается.

Добровольная пожарная команда

1. Организация добровольной пожарной команды ПСО «Экстремум»

1.1 Добровольная пожарная команда ПСО «Экстремум» (далее ДПК) – группа подготовленных добровольных пожарных, членов ПСО «Экстремум» (далее ПСО), осуществляющая работы по предотвращению и тушению пожаров и другие противопожарные мероприятия.

1.2 Организация и дежурство ДПК осуществляется в соответствии с Федеральным законом «О добровольной пожарной охране» №100-ФЗ от 06.05.2011 года.

1.3 Добровольный пожарный ПСО – член ПСО «Экстремум», успешно прошедший специальный курс обучения и внесенный в государственный реестр Добровольных пожарных.

2. Руководство ДПК

2.1 Деятельностью ДПК руководит заместитель командира ПСО, руководитель ДПК.

2.2 Руководитель ДПК решает следующие задачи:

- A. Определяет требования к подготовке и аттестации личного состава;
- B. Формирует и утверждает график дежурных смен;
- C. Организует и контролирует деятельность спасателей и пожарных, участвующих в дежурствах ДПК и дежурствах дежурной смены автомобиля пожарного первой помощи (далее смена АПП);
- D. Организует мероприятия по повышению квалификации и контролирует уровень подготовки личного состава, участвующего в дежурствах ДПК и смены АПП.

3. Несение дежурства добровольной пожарной команды ПСО «Экстремум»

3.1 Дежурство ДПК ПСО «Экстремум» осуществляется в подразделениях профессиональной пожарной охраны на основании заключенных договоров.

3.2 Время начала и окончания дежурства фиксируется в соответствии с порядком учета дежурств, установленном в учреждении пожарной охраны, в котором осуществляется дежурство.

3.3 Во время осуществления дежурства члены ДПК ПСО «Экстремум» подчиняются старшему смены, начальнику караула или иному назначенному должностному лицу, в соответствии с заключенными соглашениями и правилами учреждения пожарной охраны, где осуществляется дежурство.

3.4 Организация дежурств смены АПП описана в Приложении 6 к Положению о ПСО «Экстремум».

4. Обязательства пожарных ДПК ПСО «Экстремум»

Требования к членам ДПК ПСО «Экстремум» и обязательства членов ДПК ПСО «Экстремум» описаны в п.4.2 Приложения 5 к Положению о ПСО «Экстремум». Требования также применимы к спасателям ПСО «Экстремум», если они являются членами ДПК.

Положение об аттестации членов ПСО «Экстремум»

1. Термины и сокращения

ПСО – Поисково-спасательный отряд «Экстремум»;
ДПК – Добровольная пожарная команда ПСО «Экстремум».

2. Общие требования к членам ПСО, обязательства членов ПСО

2.1. Общие требования к членам ПСО

- 2.1.1. Здоров (в соответствии с медицинскими требованиями для «Спасатель РФ»);
- 2.1.2. Общая физическая подготовка, соответствующая установленным нормам.
До принятия внутренних норм - в соответствии с требованиями к аттестации «Спасатель РФ»;
- 2.1.3. Базовая подготовка по первой помощи, подтвержденные практические навыки первой помощи в соответствии с Положением о допуске по Первой помощи;

2.2. Общие обязательства членов ПСО

- 2.2.1. Ежегодная переаттестация по базовым (общим) требованиям и по требованиям к специализациям (Спасатель, Пожарный, Специалист);
- 2.2.2. Участие не менее, чем в одних учениях ПСО в год, при условии, что таких учений было проведено не менее трех в год.

4. Требования к пожарным ДПК ПСО, обязательства пожарных ДПК ПСО

4.1. Требования к пожарным ДПК ПСО

- 4.1.1. Здоров (в соответствии с медицинскими требованиями для пожарных ДПК);
- 4.1.2. Успешно пройдено обучение по программе профессиональной подготовки пожарных добровольных пожарных команд. По решению аттестационной комиссии может учитываться успешное прохождение обучения по аналогичным программам.

4.2. Обязательства пожарных ДПК ПСО

- 4.2.1. Выполнение обязательств по участию в боевом дежурстве в объеме не менее 120 часов в год (5 суток или 10 смен по 12 часов).

4.3.

5. Требования к специалистам ПСО

- 5.1.1. Требования к специалистам ПСО устанавливаются индивидуально, в зависимости от специализации. При этом все специалисты ПСО должны соответствовать общим требованиям и выполнять общие обязательства членов ПСО.

5.2.

6. Аттестация членов ПСО

6.1. Общие положения

- 6.1.1. Аттестационная комиссия – орган в состав которого входит не менее 3 членов ПСО, осуществляющий первичную и повторную проверку соответствия квалификации членов ПСО установленным требованиям и выполнения ими установленных обязательств;
- 6.1.2. Состав аттестационной комиссии предлагается командиром ПСО или его заместителями и утверждается Коллегией организации;
- 6.1.3. Срок полномочий аттестационной комиссии 1 год.

6.2. Порядок первичной аттестации членов ПСО

- 6.2.1. При подаче заявления на вступление в ПСО аттестационная комиссия проверяет соответствие кандидата установленным требованиям и в течение 2 недель готовит отчет о соответствии кандидата установленным требованиям;
- 6.2.2. Для составления отчета комиссия использует фактические материалы о деятельности кандидата, данные о его квалификации, отзывы специалистов и другую информацию;
- 6.2.3. Отчет и рекомендации управления ПСО по первичной аттестации кандидата передаются в Коллегию СПБРОО «ОДС «Экстремум» для принятия решения об аттестации.

6.3. Порядок ежегодной аттестации членов ПСО

- 6.3.1. В срок до 10 декабря текущего года, аттестационная комиссия проверяет соответствие членов ПСО установленным требованиям и представляет отчет о соответствии установленным требованиям за прошедший период с 1 ноября прошлого года по 31 октября текущего года;
- 6.3.2. Ежегодной аттестации подлежат члены ПСО, входящие в состав ПСО не менее 6 месяцев с момента первичной аттестации;
- 6.3.3. Для прохождения ежегодной аттестации члены ПСО должны за прошедший календарный год практически участвовать в спасательной деятельности:
 - Общие требования установлены в [разделе 2](#);
 - Дополнительные требования к Спасателям ПСО в [разделе 3](#);
 - Дополнительные требования к Пожарным ДПК в [разделе 4](#);
 - Дополнительные требования к Специалистам ПСО в [разделе 5](#).
- 6.3.4. Продление статуса «Пожарный ДПК ПСО» сверх установленного срока в два года для членов ПСО, не имеющих действующей аттестации «Спасатель РФ», производится индивидуально по представлению заместителя командира ПСО – руководителя ДПК. Решение о продлении статуса принимается командиром ПСО и утверждается аттестационной комиссией;
- 6.3.5. Для составления отчета комиссия использует фактические материалы о деятельности спасателя, данные о его квалификации, отзывы специалистов и другую информацию;
- 6.3.6. Отчет и соответствующие решения на основании отчета утверждаются Коллегией СПб. РОО «ОДС «Экстремум».

7. Допуск к работам

- 7.1. Для участия в спасательных работах, проводимых ПСО, каждый член ПСО обязан иметь действующую аттестацию «Спасатель ПСО» или «Пожарный ДПК ПСО»;
- 7.2. Привлечение к работам специалистов ПСО регулируется отдельными Положениями.
- 7.3. Дополнительные требования для допуска к разным видам спасательной деятельности определяются отдельными документами;
- 7.4. Допуск к выполнению работ может быть прекращен в оперативном порядке решением командира ПСО или заместителем командира ПСО по соответствующему направлению;
- 7.5. В случае несогласия спасателя с отказом в допуске к работам, окончательное решение принимается Коллегией СпБРОО «ОДС «Экстремум»;

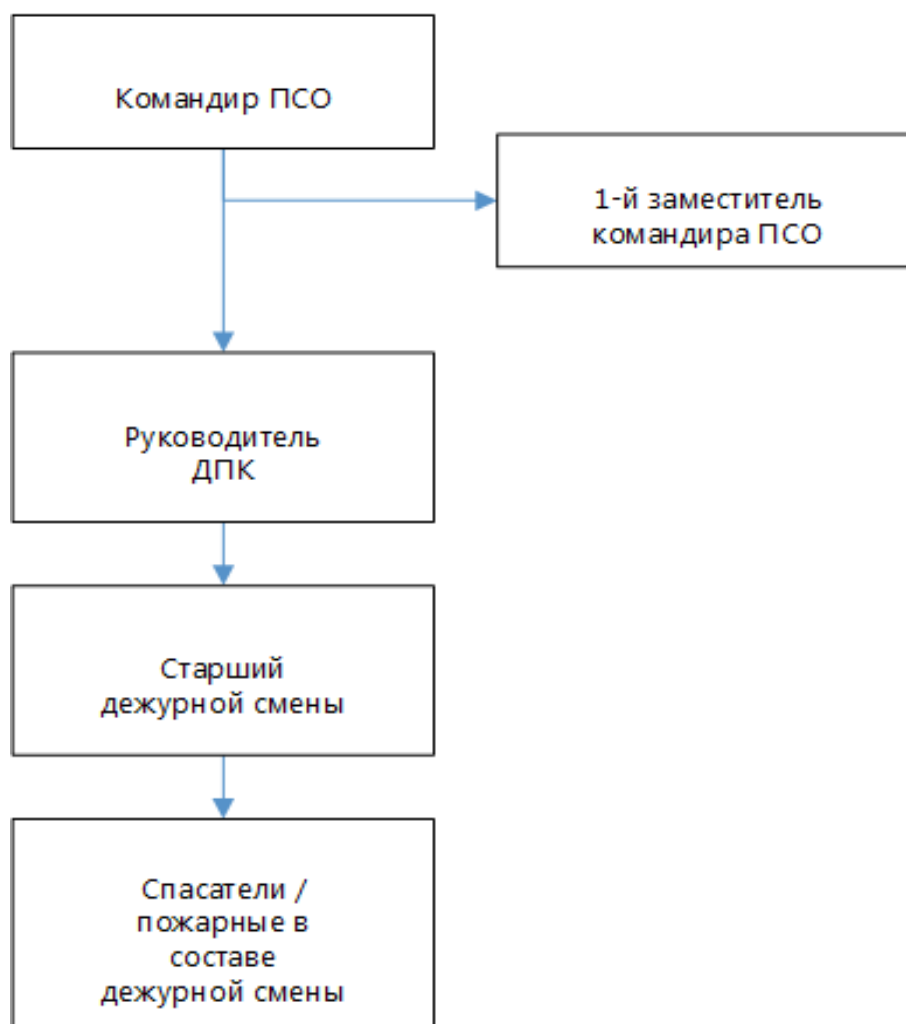
Организация дежурств смены автомобиля пожарного первой помощи (АПП)

1 Общие положения

- 1.1 Дежурная смена ПСО «Экстремум» («5й караул») - мобильная группа добровольных спасателей и пожарных ПСО «Экстремум», специально подготовленных для ликвидации ЧС на автомобильном транспорте, проведения техногенных АСР, оказания первой помощи и выполнения других работ по назначению (далее «смена АПП»).
- 1.2 Смена АПП формируется из состава пожарных ДПК ПСО и спасателей ПСО;
- 1.3 Смена АПП может привлекаться:
 - Для несения дежурства в режиме постоянной готовности в составе пожарно-спасательного гарнизона Санкт-Петербурга;
 - Для обеспечения безопасности при дежурствах на мероприятиях;
 - В других случаях по решению должностных лиц ПСО «Экстремум».
- 1.4 Порядок привлечения ПСО «Экстремум» определяется должностными лицами ПСО «Экстремум» в соответствии с действующими соглашениями с профессиональными аварийно-спасательными формированиями и органами МЧС РФ.

2 Управление при дежурствах смены АПП

2.1 Схема управления



2.2 Полномочия и ответственность

2.2.1 Руководитель ДПК

Осуществляет руководство дежурствами. Обязанности руководителя ДПК описаны в Приложении 4 к Положению о ПСО.

2.2.2 Старший дежурной смены АПП

Осуществляет непосредственное руководство личным составом смены АПП во время несения дежурства.

Старший дежурной смены отвечает за:

1. Непосредственное управление и контроль за выполнением АСР и других работ во время дежурства;
2. Наличие и состояние индивидуального снаряжения личного состава смены АПП;
3. Непосредственный допуск спасателей и пожарных к несению дежурства в составе смены АПП;
4. Соблюдение правил охраны труда и техники безопасности во время дежурства, в том числе при проведении АСР и других работ;
5. Сохранность и исправное состояние техники, оборудования и снаряжения во время дежурства.

2.2.3 Спасатели и пожарные дежурной смены

Во время дежурства:

1. Принимают участие в проведении аварийно-спасательных и других работ;
2. Выполняют указания Старшего смены АПП;
3. Соблюдают правила охраны труда и техники безопасности.

3 Организация дежурства

3.1 Состав смены АПП

3.1.1 Смена АПП может состоять из 4 или 5 человек. Не менее 3 из них должны иметь статус Спасатель ПСО, оставшиеся 1 или 2 человека могут составлять Пожарные ПСО, не имеющие статуса Спасатель ПСО.

3.1.2 В состав смены АПП в обязательном порядке входят:

- Старший смены;
- Водитель.

3.2 Продолжительность дежурства смены АПП

3.2.1 Установленная продолжительность смены АПП составляет 24 часа;

3.2.2 Допускается разделение полной смены на две смены по 12 часов с полной или частичной заменой личного состава дежурной смены АПП;

3.2.3 Время начала и окончания дежурства устанавливается решением заместителя командира ПСО руководителем ДПК;

3.2.4 В отдельных случаях по решению заместителя командира ПСО руководителя ДПК продолжительность дежурной смены может изменяться.

3.3 Планирование дежурств смены АПП

- 3.3.1 Планирование дежурств и комплектование дежурных смен осуществляется ответственным лицом ПСО «Экстремум» на основании графика дежурств из числа спасателей ПСО и пожарных ДПК ПСО, допущенных к несению дежурства.
- 3.3.2 График дежурств (запланированные дежурства) утверждаются решением заместителя командира ПСО руководителем ДПК.

3.4 Взаимодействие смены АПП с другими аварийно-спасательными службами и подразделениями

Порядок взаимодействия дежурной смены с другими подразделениями, профессиональными аварийно-спасательными формированиями, службами жизнеобеспечения и др. регламентируется соглашениями (совместными инструкциями).

4 Оснащение дежурной смены

- 4.1.1 В оснащение дежурной смены входят экипировка, снаряжение, транспорт, средства связи и иное оборудование;
- 4.1.2 Основным оборудованием является автомобиль первой помощи АПП («УАЗ 23632»), оснащенный средствами пожаротушения и аварийно-спасательным инструментом в соответствии с Табелем положенности;
- 4.1.3 Прочее снаряжение и оборудование используется дежурной сменой в соответствии с общими принципами Положения о ПСО «Экстремум».

5 Требования к квалификации для участия в дежурствах смены АПП

5.1 Требования для спасателей ПСО

- 5.1.1 Наличие действующей квалификации «Спасатель РФ» или выше;
- 5.1.2 Наличие специальности «Пожарный добровольной пожарной команды» либо «Пожарный»;
- 5.1.3 Успешно пройденный внутренний курс обучения «Методы работы с аварийно-спасательным инструментом», либо аналогичный.

5.2 Требования для пожарных ДПК ПСО

- 5.2.1 Наличие специальности «Пожарный добровольной пожарной команды» либо «Пожарный», либо соответствующего высшего или средне-специального профессионального образования;
- 5.2.2 Успешно пройденный внутренний курс обучения «Методы работы с аварийно-спасательным инструментом», либо аналогичный.

5.3 Дополнительные квалификационные требования к водителям:

- 5.3.1 Действующее разрешение на управление АТС, оборудованными специальными световыми и звуковыми сигналами.

6 Страхование

- 6.1 Обязательным условием для допуска к дежурству является наличие действующей страховки. Выход на дежурства и выполнение АСР без страховки запрещены;

6.2 Страхование участников от несчастного случая при выполнении АСР и тушении пожаров обеспечивается СПБРОО «ОДС «Экстремум». Компенсация затрат на страхование производится из собственных средств организации или из личных средств страхуемого, в зависимости от установленного порядка.

7 Допуск к дежурствам

7.1 К дежурствам допускаются члены ДПК ПСО «Экстремум»:

- удовлетворяющие квалификационным требованиям;
- сдавшие установленные нормативы;
- годные по состоянию здоровья к проведению АСР;
- имеющие действующую страховку;
- успешно прошедшие первоначальную или повторную внутреннюю аттестацию.

7.2 Внутренняя аттестация проводится ежегодно. Срок действия аттестации 1 год;

7.3 Допуск к дежурствам утверждается Решением Коллегии СПБРОО «ОДС «Экстремум» на основании заключения аттестационной комиссии;

7.4 Допуск к дежурствам может быть временно прекращен в оперативном порядке решением командира ПСО «Экстремум», его заместителем руководителем ДПК или Старшим дежурной смены;

7.5 Допуск к дежурствам автоматически аннулируется при несоответствии обязательным квалификационным требованиям, перечисленным в подпункте 1 п. 7.

Приложение 7
к Положению о ПСО «Экстремум»
Редакция от 06.11.2020

Положение о медицинской службе

Медицинская служба ПСО «Экстремум» (далее МС) - подразделение ПСО «Экстремум», осуществляющее подготовку и контроль подготовки членов СПБРОО «ОДС «Экстремум» в области первой помощи, организующее взаимодействие с медицинскими службами и учреждениями, формирующее и поддерживающее материальную базу для оказания первой помощи и обеспечения взаимодействия с медицинскими службами и учреждениями.

1. Цели и задачи Медицинской службы

- Разработка и актуализация программ подготовки и тестирования членов СПБРОО «ОДС «Экстремум» в части первой помощи;
- Организация аттестации членов ПСО «Экстремум» по первой помощи;
- Формирование и поддержание в готовности к использованию оборудования, необходимого для оказания первой помощи;
- Дежурства на мероприятиях повышенного риска для оказания первой помощи и обеспечения безопасности по профилю спасательной деятельности.

2. Состав Медицинской службы

2.1. Руководство медицинской службы

Руководство МС осуществляется заместителем командира ПСО руководителем Медицинской службы. Руководитель МС может делегировать свои полномочия Спасателям ПСО и Специалистам, но при этом несет ответственность за принимаемые ими решения.

2.2. Специалисты

К деятельности МС привлекаются специалисты, имеющие медицинское образование и квалификацию. Форму и порядок привлечения специалистов определяет руководитель МС. Соответствующие решения согласуются с командиром ПСО.

2.3. Привлекаемые к дежурствам и другой деятельности спасатели ПСО

Спасатели ПСО могут привлекаться к дежурствам и другой деятельности МС. Порядок привлечения к дежурствам описан ниже.

3. Организация дежурств на мероприятиях повышенного риска

- 3.1. Дежурства спасателей ПСО «Экстремум» (далее — ПСО) на массовых мероприятиях служат для предотвращения и ликвидации возможных ЧС, связанных с организацией и проведением мероприятий, а также для оказания первой помощи (далее — ПП) в случае необходимости;
- 3.2. Дежурства являются частью деятельности ПСО и организуются силами ПСО и привлеченных специалистов;
- 3.3. Организацией дежурств руководит заместитель командира ПСО “Экстремум” руководитель МС;
- 3.4.

Роли участников дежурства:

N	Роль	Функции	Обозначение при работе на мероприятии	Требования для участия в дежурстве	Кем назначается
1	Заместитель командира ПСО «Экстремум» руководитель МС.	<ol style="list-style-type: none">1. Утверждает условия дежурства на мероприятиях и состав дежурных групп на основании предложений ответственного за мероприятие;2. Утверждает ответственных за конкретные мероприятия.	Как спасатель (см. ниже)	Те же, что для спасателя (см. ниже)	Утверждается Коллегией СПб. РОО “ОДС “Экстремум” по представлению командира ПСО

2	Ответственный за организацию дежурства (далее Ответственный)	<ol style="list-style-type: none"> 1. Ведет переговоры с организаторами, согласует условия; 2. Определяет необходимый состав дежурных групп, в т.ч. старших групп; 3. Комплектует дежурные группы, предоставляет состав дежурных групп на утверждение руководителю МС. 			Руководителем МС
3	Старший дежурной группы	<ol style="list-style-type: none"> 1. Управляет работой дежурной группы 2. Действует как спасатель 	Форма «Спасатель ПСО «Экстремум»	<ol style="list-style-type: none"> 1. Те же, что для спасателя (см. ниже) 2. Дополнительно опыт дежурств на мероприятиях 	Ответственным
4	Дежурный Спасатель ПСО «Экстремум»	Участвует в работе дежурной группы под руководством старшего дежурной группы	Форма «Спасатель ПСО «Экстремум»	<ol style="list-style-type: none"> 1. Действующая аттестация «Спасатель РФ» 2. Действующий допуск по ПП 	Ответственным
5	Дежурный Спасатель, не член ПСО «Экстремум»	Участвует в работе дежурной группы под руководством старшего дежурной группы	<ol style="list-style-type: none"> 1. Комбинезон, куртка или жилет 2. Надпись «Спасатель» 3. Желателен шеврон с фамилией 	<ol style="list-style-type: none"> 1. Действующая аттестация «Спасатель РФ» 2. Действующий допуск по ПП 	Ответственным

6	Привлеченный медик	Участвует в работе дежурной группы под руководством старшего дежурной группы	<ol style="list-style-type: none"> 1. Комбинезон , куртка или жилет 2. Надпись «Медик» 3. Желателен шеврон с фамилией 	<ol style="list-style-type: none"> 1. Наличие действующего медицинского диплома (медицинская сестра, фельдшер или врач); 2. Решение Коллегии о допуске к дежурствам на мероприятиях. Решение принимается по представлению руководителя МС 	Ответственным
7	Привлеченный специалист	<p>Участвует в работе дежурной группы под руководством старшего дежурной группы в качестве специалиста, без оказания ПП и участия в спасательной деятельности.</p> <p>Под спасательной деятельностью подразумеваются любые действия, направленные на ликвидацию ЧС, либо оказание помощи пострадавшим в ЧС.</p>			Руководителем МС по представлению Ответственного
8	Стажер	Наблюдает за работой дежурной группы			Ответственным

4. Порядок организации дежурства

4.1. Предварительное планирование и подготовка

- 4.1.1. Лицо, получившее запрос на организацию дежурства, обращается к руководителю МС для определения ответственного за мероприятие. Руководитель МС назначает **Ответственного**, который далее ведет переговоры с организаторами мероприятия;
- 4.1.2. Ответственные по мере получения запросов, согласуют их с Руководителем МС;

4.2. Планирование и организация дежурства

- 4.2.1. После достижения договоренностей между организаторами мероприятия и **Ответственным**, условия утверждаются руководителем МС.
- 4.2.2. Крайне желательно фиксировать достигнутые договоренности в виде подписанного соглашения;
- 4.2.3. Ответственный определяет необходимую численность дежурных групп (при проведении длительных мероприятий формируется несколько групп), график их работы, утверждает дополнительные требования к дежурным спасателям и специалистам, утверждает эти решения у руководителя МС. После этого он:
 - Публикует информацию о мероприятии на форуме и вносит ее в календарь мероприятий;
 - Комплекует дежурные группы, определяет старших групп. Порядок комплектования групп описан ниже;
 - Утверждает итоговый состав групп и старших групп у руководителя МС;
 - Готовит материалы по мероприятию (адреса ЛПУ, необходимую контактную информацию, пути эвакуации и т.д.). Инструктирует старших групп;
 - В случае, если не удалось укомплектовать дежурные группы из-за недостаточной численности желающих или несоответствия требований к квалификации, Ответственный информирует организаторов мероприятия о невозможности обеспечить дежурство. Эта информация также публикуется им на форуме.

4.3. Управление дежурством

- 4.3.1. Ответственный организует доставку необходимого снаряжения;
- 4.3.2. Непосредственное руководство деятельностью дежурной группы спасателей ведет **старший группы**. Он же несет ответственность за действия дежурной группы;
- 4.3.3. Старший группы обязан присутствовать на месте с начала до конца работ дежурной группы;

- 4.3.4. При передаче дежурства от одной дежурной группы другой, в момент передачи дежурства на месте должны присутствовать оба старших группы, тот, кто сдает дежурство и тот, кто принимает дежурство;

4.4. Завершение дежурства

- 4.4.1. Ответственный обеспечивает контроль исправности использованного оборудования и возврат оборудования к месту хранения. При обнаружении неисправностей, Ответственный оповещает куратора, ответственного за данное имущество о поломке и необходимости ремонта, плановых сроках восстановления, определяет причину поломки и организует ремонт;
- 4.4.2. Старшие групп формируют отчеты о дежурстве и отсылают их Ответственному и руководителю МС. В отчетах обязательно указываются и описываются все случаи оказания помощи, а также необходимая дополнительная информация. Желательно включать в отчет характеристики спасателей и привлеченных специалистов, принимавших участие в дежурстве.

4.5. Порядок комплектования групп

- 4.5.1. Комплектование групп производится открыто, гласно, насколько возможно заранее, но не менее, чем за 18 часов до начала мероприятия;
- 4.5.2. Кроме основных требований, описанных в п.3.4 ответственный за мероприятие может выдвигать дополнительные требования, связанные со спецификой мероприятия. Такие требования могут включать как дополнительные навыки (высотные работы, управление маломерными судами и др.), так и требования к опыту дежурств;
- 4.5.3. В случае, если спасатель, претендующий на участие в дежурстве, считает дополнительные требования необоснованными, он вправе апеллировать к руководителю МС, командиру ПСО и далее в Коллегию. Тот же порядок апелляции применяется при отказе в назначении старшим дежурной группы или ответственным за мероприятие;
- 4.5.4. При соблюдении требований, при комплектовании групп приоритет отдается членам ПСО, далее членам СПБРОО «ОДС «Экстремум». С учетом этого приоритета действует принцип живой очереди: кто первым записался, тот и имеет приоритет. Привлеченные специалисты по профилю мероприятия привлекаются вне очереди;
- 4.5.5. Участие в дежурстве привлеченных специалистов требует ясного обоснования, кроме того такие специалисты допускаются к дежурствам решением руководителя МС;
- 4.5.6. В случае участия в дежурствах лиц, не входящих в ПСО «Экстремум», обязательно заключение с ними договора. Договор может заключаться как на одно мероприятие, так и на период времени*

* Для членов РОО данный пункт будет введен в действие отдельным решением Коллегии.

Положение о службе спасения животных «Кошкиспас»

1. Общие положения

- 1.1. Служба спасения животных «Кошкиспас» является подразделением ПСО «Экстремум»;
- 1.2. Цели деятельности:
 - Спасение животных, нуждающихся в деблокировании/извлечении из труднодоступных мест при отсутствии возможности выбраться самостоятельно;
 - Спасение животных является частью деятельности ПСО «Экстремум», организуется ПСО «Экстремум» и выполняется силами спасателей ПСО «Экстремум» и/или привлеченных к работам членов и добровольных помощников организации.

2. Должностные лица службы спасения животных «Кошкиспас»

- 2.1. Руководитель службы спасения животных «Кошкиспас», далее Руководитель «Кошкиспас», является заместителем командира ПСО «Экстремум»;
- 2.2. Координатор службы спасения животных «Кошкиспас», далее Координатор «Кошкиспас», является членом организации СПб РОО «Объединение добровольных спасателей «Экстремум», осуществляющим прием заявок, оповещение и формирование групп. В оперативной деятельности координатор подчиняется Руководителю «Кошкиспас»;
- 2.3. Спасатель службы спасения животных «Кошкиспас» - подготовленный специалист, имеющий необходимую квалификацию, допуск и навыки для

выполнения соответствующих работ. В оперативной деятельности подчиняется Руководителю «Кошкиспас»;

3. Организация работ

- 3.1. Работы по спасению животных осуществляются группой. Минимальный состав группы 2 человека. Старший группы (первый номер) назначается Координатором «Кошкиспас». Состав группы (второй номер и далее) согласовываются с Координатором «Кошкиспас» и старшим группы. Выезд и осуществление спасательных работ производится только по согласованию с Координатором «Кошкиспас»;
- 3.2. При выполнении работ по спасению животных всем участникам необходимо соблюдать технику безопасности, требования законодательства, не допускать повреждения имущества и проникновения в помещения и на территории без согласия лиц, ими распоряжающихся.

4. Виды выполняемых работ:

- Высотные работы;
- Техногенные работы (деблокирование животного из элементов зданий, сооружений и иных техногенных объектов);
- Работы на открытых водоема (вода или лед): освобождение и спасение примерзших или травмированных животных.

5. Виды работ, которые не выполняются и заявки на которые не принимаются:

- Работы, сопряженные с высоким риском для жизни и здоровья спасателей, а также работы, для безопасного проведения которых недостаточно имеющихся технических средств, квалификации или навыков;
- Спасение животных, которых целенаправленно уничтожают коммунальные службы (крысы и т.п.);
- Спасение животных от жестокого обращения со стороны людей;
- Отлов свободно перемещающихся животных, в т.ч. в автомобиле;
- Пристройство животных;
- Поиск животных
- Спасение животных, если этому препятствуют лица, распоряжающиеся имуществом, строениями, сооружениями или территориями, на которых выполняются работы по спасению.

- Спасение животных на линиях электропередач. Вызываются специалисты обслуживающих компаний;

6. Особые работы:

- Извлечение животных из колодцев с привлечением служб, ответственных за их эксплуатацию;
- Извлечение животных из лифтовых шахт. Первично вызывается служба, обслуживающая лифты;
- Вскрытие дверей и/или доступ в закрытые технические помещения, чердаки и подвалы при спасении животных производится только с согласия лиц или организаций, ими распоряжающихся.

7. Прием и регистрация заявок, организация и завершение выезда

- 7.1. Координатор «Кошкиспас», получив заявку по дежурному телефону службы спасения животных «Кошкиспас» или другим способом, регистрирует информацию в базе данных и на форуме СПб РОО «Объединение добровольных спасателей «Экстремум». При необходимости проводит оповещение участников (рассылка, обзвон);
- 7.2. Координатор «Кошкиспас» формирует группу спасателей, исходя из вида проводимых работ, требуемой квалификации и доступных ресурсов. Назначает старшего группы из числа имеющих допуск;
- 7.3. Исходя из возможности, старший (первый номер) группы уточняет необходимую информацию у заявителя и принимает окончательное решение о выезде, сообщив о решении Координатору «Кошкиспас»;
- 7.4. По окончании выезда старший группы уведомляет Координатора «Кошкиспас» о завершении работ и о результате проведенных работ, пишет отчет (на форуме, в свободной форме) самостоятельно или поручает написание отчета другому участнику группы.

8. Правила безопасности и управления

- 8.1. Все участвующие в деятельности по спасению животных обязаны знать и соблюдать инструкции по безопасной работе на различных объектах и в ходе выполнения работ руководствоваться как правилами техники безопасности, так и здравым смыслом, избегая ненужного риска;

- 8.2. Старший группы отвечает за безаварийную и безопасную работу группы, но любой участник обязан остановить работы в любой момент, если они, по его мнению, противоречат правилам техники безопасности и создают угрозу для жизни и здоровья;
- 8.3. Каждый участник обязан отказаться от выезда и/или проведения работ, если это напрямую или косвенно угрожает жизни и здоровью спасателей и/или окружающих людей;
- 8.4. При наличии оснований выполняемые работы могут быть приостановлены или прекращены решением Координатора «Кошкиспас», Руководителя «Кошкиспас» или командира ПСО «Экстремум»;
- 8.5. Разрешение споров в рамках деятельности службы «Кошкиспас» осуществляется в следующем порядке:
 - 1..1. 1-я инстанция - Руководитель службы спасения животных «Кошкиспас»;
 - 1..2. 2-я инстанция - Командир ПСО «Экстремум»;
 - 1..3. 3-я инстанция - Коллегия СПб РОО «ОДС «Экстремум».

9. Порядок формирования групп

Формирование групп производится открыто, гласно, насколько возможно заранее, исходя из заявленных ресурсов. По возможности привлекаются 3-ми номерами стажирующиеся участники.

10. Структура и роли участников

N	Роль	Функции	Требования для участия в выезде	Кем назначается
----------	-------------	----------------	--	------------------------

1	<p>Заместитель командира ПСО «Экстремум» - Руководитель службы спасения животных «Кошкиспас»</p>	<ol style="list-style-type: none"> 1. Обеспечивает развитие направления; 2. Организует обучение и допуск спасателей в качестве старших групп; 3. Организует обучение и допуск Координаторов «Кошкиспас»; 4. Имеет полномочия запретить выезд группы. 	<p>Те же, что для старшего группы (см. ниже)</p>	<p>Утверждается Коллегией СПб РОО «ОДС «Экстремум» по представлению Командира ПСО «Экстремум»</p>
2	<p>Старший группы (Первый номер)</p>	<ol style="list-style-type: none"> 1. Старший на месте; 2. Специалист, владеющий навыками спасения животного в конкретном виде спасательных работ; 3. Организует процесс спасения животного/животных; 4. Отвечает за соблюдение техники безопасности всеми участниками группы; 5. Отвечает за наличие у группы необходимого снаряжения; 6. Несет ответственность за все работы, проводимые группой; 7. По окончании работ пишет отчет (на форуме, в свободной форме). 	<ol style="list-style-type: none"> 1. Наличие требуемой квалификации и опыта; 2. Наличие допуска к выполняемым работам; 3. Член СПб РОО «ОДС «Экстремум» 	<p>Утверждается Координатором «Кошкиспас»</p>
3	<p>Второй номер</p>	<ol style="list-style-type: none"> 1 На месте подчиняется старшему группы; 2 Взаимодействует с заявителями и очевидцами, обеспечивая безопасность работ; 3 Разрешается проведение спасательных работ лично под руководством первого номера и с согласия Руководителя «Кошкиспас» 	<ol style="list-style-type: none"> 1. При выполнении высотных работ базовые знания по высотной технике; 2. При выполнении техногенных работ умение работать с инструментом; 3. Член или добровольный помощник СПб РОО «ОДС «Экстремум» 	<p>Любой участник с опытом выездов на спасение животных.</p> <p>Согласовывается с Координатором «Кошкиспас» и первым номером.</p>

4	Другие участники группы	<ol style="list-style-type: none">1. На месте подчиняются старшему группы;2. Наблюдают, помогают группе;3. Работы в опасной зоне допустимы только с разрешения старшего группы на основании имеющихся данных о квалификации участника.	Член или добровольный помощник СПб РОО «ОДС «Экстремум».	Согласовывается с Координатором «Кошкиспас» и первым номером
5	Координатор «Кошкиспас»	<ol style="list-style-type: none">1. Принимает заявки от заявителей;2. Регистрирует заявку в БД и создает тему на форуме, при необходимости создает рассылку и обзванивает спасателей;3. Формирует группу из числа заявившихся спасателей;4. Назначает старшего (первого номера) согласно утвержденному списку;5. Имеет право запрещать выезд группы;6. По окончании работ закрывает карточку в БД.	<ol style="list-style-type: none">1. Член СПб РОО «ОДС «Экстремум»;2. Пройдено обучение на координатора «Кошкиспас».	Утверждается зам. командира ПСО «Экстремум»- Руководителем «Кошкиспас»